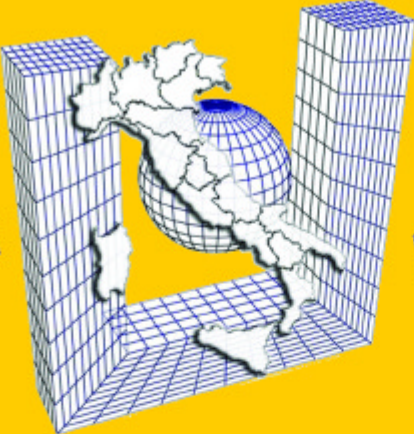


# **G**UIDA ai servizi



[www.unioneassessorati.it](http://www.unioneassessorati.it)  
[info@unioneassessorati.it](mailto:info@unioneassessorati.it)



**UNIONE DEGLI ASSESSORATI  
ALLE POLITICHE SOCIO-SANITARIE  
E DEL LAVORO**



UNIONE DEGLI ASSESSORATI  
ALLE POLITICHE SOCIO-SANITARIE  
E DEL LAVORO

---

# GUIDA AI SERVIZI

---

**UNIONE DEGLI ASSESSORATI  
ALLE POLITICHE SOCIO-SANITARIE  
E DEL LAVORO**

*<http://www.unioneassessorati.it>  
[info@unioneassessorati.it](mailto:info@unioneassessorati.it)*

**SEDE DI PALERMO**

Via Sammartino, 95  
90141 - Palermo  
Tel. 091.309628  
Fax 091.7828755

**SEDE DI ROMA**






Via Flaminia, 388  
00196 - Roma  
Tel. e Fax 06.36001356

**I nostri uffici sono aperti:  
da lunedì al venerdì**

dalle ore 09.00 alle ore 13.00  
dalle ore 15.00 alle ore 17.30

**INDICE**

—

	Presentazione . . . . .	pag. 4
	Chi siamo . . . . .	pag. 6
	Struttura dell'Unione degli Assessorati . . . . .	pag. 7
	Servizi offerti agli Enti Pubblici locali . . . . .	pag. 8
	Settore Assistenza Tecnica . . . . .	pag. 12
	Settore Formazione . . . . .	pag. 13
	Settore Osservatori . . . . .	pag. 14
	<a href="http://www.unioneassessorati.it">http://www.unioneassessorati.it</a> . . . . .	pag. 15



## GUIDA AI SERVIZI

### PRESENTAZIONE



E' con una certa commozione che presento la "Guida ai Servizi" che la nostra *Unione degli Assessorati alle Politiche Socio-Sanitarie e del Lavoro* offre ai suoi potenziali utenti, per illustrare le finalità che intendiamo perseguire con il concorso di tutti.

Si tratta per noi di un inizio di collaborazione che speriamo sia sempre proficua con diversi Comuni tra i quali quelli di Palermo e di Reggio Calabria *in primis*, ma anche di Belmonte Mezzagno, Villabate, Polizzi Generosa e di altre comunità del Mezzogiorno italiano e della Sicilia. E come per ogni inizio, sentiamo fortemente il bisogno di sgombrare subito il campo da discorsi di circostanza e da fruste retoriche di parata.

Il nostro vuole essere un lavoro di rete, un umile e silenzioso lavoro di rete, da svolgere con tenacia, sistematicità e giudiziosa attenzione, per contribuire ad alimentare un flusso virtuoso di comunicazione circolare, tempestiva e appropriata con i nostri interlocutori.

E' infatti cresciuta negli ultimi anni l'esigenza di una sempre maggiore incisività dell'azione di governo a tutti i livelli della vita sociale organizzata, esigenza che comporta un costante adattamento delle politiche di *welfare* agli emergenti bisogni della società della conoscenza che veicola, negli utenti finali, aspettative di senso che non possono restare a lungo inevase. E' con questa esigenza che vogliamo fare i conti ogni giorno.

La presente guida illustra i diversi ambiti settoriali in cui si concretizzano i compiti che ci siamo prefissi: dai servizi offerti mediante una struttura organizzativa agile ed efficiente, all'illustrazione dei settori in cui operiamo (assistenza tecnica, formazione, osservatori), fino al costante aggiornamento del nostro sito che si arricchirà sempre di più grazie anche ai possibili contributi dei nostri enti aderenti.

Un'attenzione privilegiata sarà concessa alla circolazione delle *buone pratiche* nel campo dei servizi sociali, proprio per indurre e favorire nei nostri enti locali una cultura del *fare* e dell'*operare*, scevra da pregiudizi ed orientata ad acquisire competenze innovative che aiutino a ridurre i tempi di applicazione di una misura o di una particolare decisione, che richieda tempestività e precisa individuazione di compiti, responsabilità e destinazione finale.

In particolare, per quanto riguarda gli Osservatori, se da un lato si tratta sempre più di raccogliere, ordinare e analizzare dati di realtà, attraverso accurate elaborazioni di ricerca, essi dovranno diventare un vero e proprio campo strategico, dinamico e attivo. Essi dovranno da un lato cogliere le modalità di implementazione delle politiche sociali nel nostro paese e dall'altro stimolare dal basso le dovute correzioni che necessitano, quando si crea uno squilibrio tra ideazione e applicazione, tra vita sociale dei cittadini ed un'eccessiva burocratizzazione delle procedure.

Quando questa Guida uscì nella prima stesura, eravamo nati da pochi mesi ma già ci eravamo dotati di due sedi (Palermo e Roma) aperte da lunedì a venerdì, che i nostri aderenti potranno agevolmente utilizzare. Abbiamo inoltre costruito un sito internet sempre aggiornato, grazie al lavoro prezioso dei nostri collaboratori. Abbiamo già attivato reti di collaborazione con altre associazioni e con diversi enti pubblici e del privato sociale. E in tempi di passioni tristi non mi sembra poco...

Palermo, 16 novembre 2006

Il Presidente  
Prof. *Giacomo Mulè*

## GUIDA AI SERVIZI

---

### CHI SIAMO

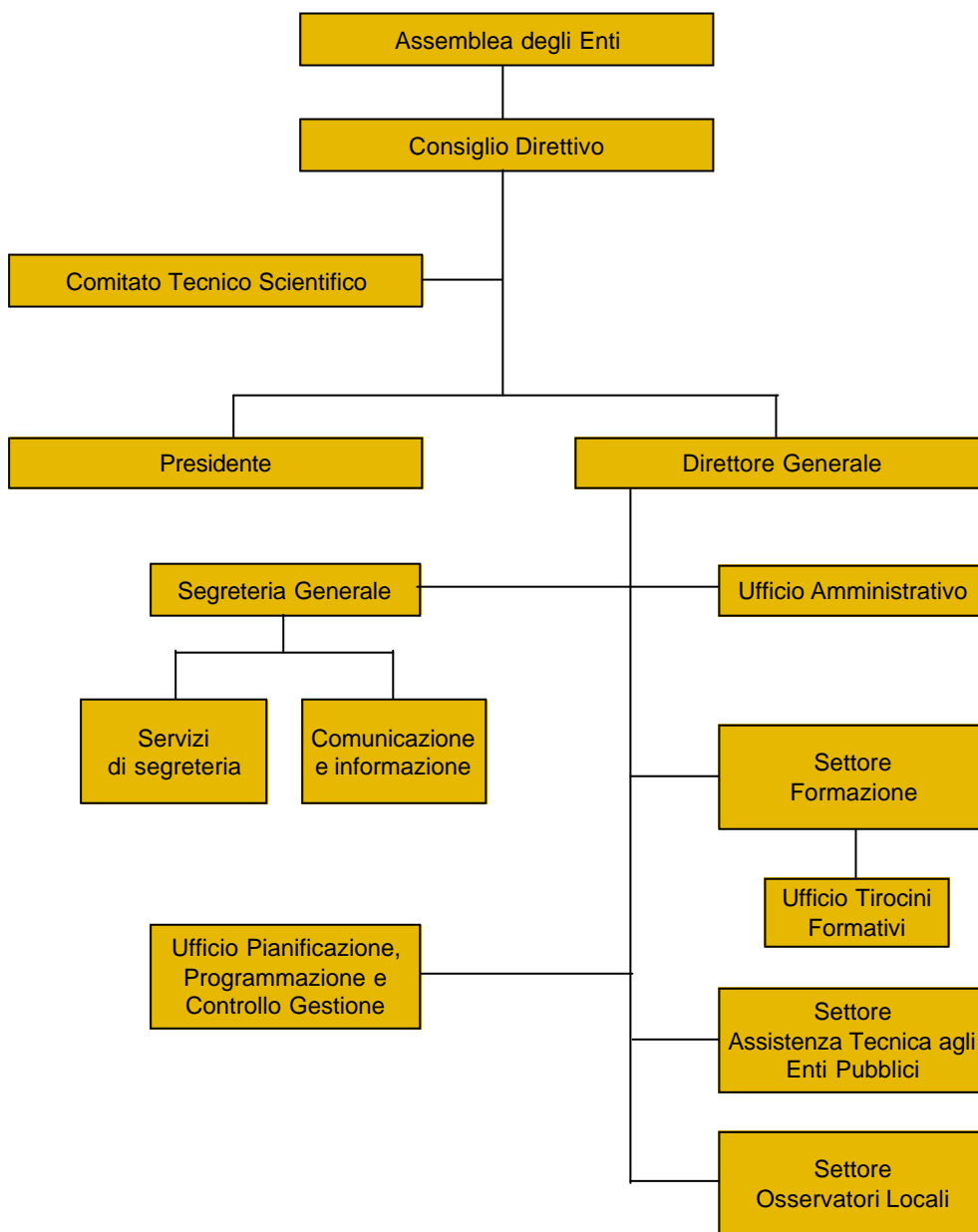
L'Unione degli Assessorati alle Politiche Socio-Sanitarie e del Lavoro è un'associazione di enti pubblici a carattere nazionale, costituita da diversi Assessorati con deleghe alle politiche socio-sanitarie e del lavoro al fine di migliorare l'efficacia della spesa pubblica con specifico riferimento al campo del sistema di *welfare* allargato, di migliorare la qualità dei servizi all'utenza nel suddetto campo di intervento, di ridurre le diseconomie di sistema riconducibili al coordinamento non ancora sufficiente tra le politiche di *welfare* sociale e quelle occupazionali e accrescere in tal modo la qualità della vita della popolazione.

Compito principale dell'Associazione è quello di fornire alle amministrazioni aderenti gli strumenti necessari all'assolvimento delle competenze e dei compiti determinati sulla base dei principi sanciti dalla L. 267 del 18 agosto 2000 e dalla legge n. 328 del 2000 oltre che dalla normativa afferente le politiche del lavoro.

Tra gli scopi principali rientra anche fornire assistenza tecnica agli enti locali, ai distretti socio-sanitari, oltre che alle A.U.S.L. nell'espletamento dei compiti istituzionali; coadiuvare ed affiancare le amministrazioni pubbliche nelle attività e negli interventi di sviluppo delle risorse umane, anche ai fini del loro coordinamento, favorire lo scambio e l'integrazione del sistema di *welfare* italiano con quello dei paesi membri dell'Unione Europea.

All'Associazione possono aderire gli enti locali territoriali, gli enti pubblici (Regioni, Province, Comuni, AUSL, ...), gli enti di diritto pubblico. È governata da un consiglio direttivo composto esclusivamente dai Sindaci, Assessori o Rappresentanti Legali degli enti pubblici aderenti.

LA STRUTTURA DELL'UNIONE





## GUIDA AI SERVIZI

---

### SERVIZI OFFERTI AGLI ENTI PUBBLICI LOCALI

- Assistenza tecnica agli enti locali, ai distretti socio sanitari oltre che alle A.U.S.L. nell'espletamento dei compiti istituzionali;
- elaborazione di strumenti necessari all'assolvimento delle competenze delle amministrazioni aderenti e dei compiti determinati sulla base dei principi sanciti dalla L. 267 del 18 agosto 2000 e dalla legge n. 328 del 2000;
- assistenza agli enti pubblici nella predisposizione di bandi pubblici;
- supporto alla ricerca di bandi di interesse per la pubblica amministrazione;
- elaborazione proposte progettuali, creazione di sistemi di verifica e valutazione di interventi;
- assistenza tecnica alla predisposizione dei regolamenti sui servizi socio-sanitari;
- centro di documentazione;
- assistenza ai responsabili dei procedimenti amministrativi nelle attività previste dalla legge 241 del 1990 così come modificate dalla legge 15 e 80 del 2005;
- diffusione settimanale di *news* informative finalizzate all'acquisizione delle informazioni necessarie alla partecipazione ad eventi di interesse e all'accesso a finanziamenti pubblici e privati;
- progettazione degli interventi formativi (corsi di formazione ed aggiornamento, incontri formativi, giornate di studio ed approfondimento tematico) attraverso la raccolta e/o la lettura, l'interpretazione e la sintesi degli elementi emersi nella fase di analisi dei bisogni, la definizione delle finalità

dell'azione, di obiettivi condivisi, di azioni specifiche e dell'impianto metodologico;

- realizzazione e coordinamento di progetti formativi attraverso lo svolgimento di una funzione di coordinamento scientifico ed organizzativo (traduzione operativa del progetto formativo in un programma, ricerca dei docenti, raccordo tra gli stessi, ricerca di una sede adeguata, predisposizione delle attrezzature, preparazione del materiale didattico, selezione dei corsisti, tutoraggio, etc.);
- valutazione dei progetti formativi, attraverso un'attività di ricerca, finalizzata alla verifica della risposta offerta ai bisogni formativi in itinere e/o alla conclusione dell'attività formativa. Tale servizio prevede la progettazione di un impianto di valutazione che comprenda strategie e strumenti per la rilevazione e la lettura di dati di carattere qualitativo e quantitativo;
- stesura di rapporti di ricerca e documenti di sintesi relativi ad interventi formativi, attraverso la ricostruzione del percorso formativo, dalla fase di rilevazione e analisi dei bisogni formativi, di progettazione, realizzazione e coordinamento degli interventi formativi, alla valutazione degli stessi;
- elaborazione di interventi, progettualità e iniziative inerenti i servizi sociali, socio-culturali, socio-ambientali, socio-sanitari;
- supporto tecnico per l'implementazione di osservatori sulle politiche sociali, di concerto con le Università presenti nel territorio, attraverso un processo di trasferimento della metodologia e di affiancamento con modalità di assistenza *start up* e di consulenza in itinere;
- analisi del territorio dal punto di vista delle prestazioni erogate dai servizi sociali attraverso un'attenta lettura dei bisogni espressi dall'utenza e la costruzione di indicatori sintetici di domanda e offerta allo scopo di pro-

## GUIDA AI SERVIZI

---

muovere una pianificazione territoriale e una mobilitazione di risorse rispondente ai bisogni inevasi;

- elaborazione ed analisi georeferenziate con la produzione di mappe tematiche che mettono in evidenza le aree territoriali maggiormente colpite da problematiche di tipo sociale;
- attività di analisi attraverso indagini qualitative finalizzate a valutare il gradiente di soddisfazione dell'utenza che fruisce dei servizi erogati dal Comune in ambito socio-assistenziale, evidenziando i punti di criticità e le problematiche rilevate dall'utenza;
- valutazione dell'efficacia, attraverso l'analisi degli indicatori di successo, dell'impatto delle politiche socio-assistenziali realizzate sul territorio;
- indagini qualitative utili alla progettazione ed attuazione di interventi nel settore dei servizi socio-assistenziali;
- ricerche e approfondimenti tematici sui fenomeni sociali più rilevanti con particolare attenzione alle problematiche riguardanti i minori, l'emarginazione e il disagio sociale;
- raccolta di richieste per la progettazione e la realizzazione di interventi formativi, provenienti da enti ed istituzioni, laddove questi ultimi abbiano individuato, a livello generale o specifico, un'esigenza formativa e intendano, a partire dalla stessa, elaborare un progetto formativo;
- analisi dei bisogni formativi, attraverso l'accertamento delle caratteristiche delle esigenze di formazione e aggiornamento, in entrata ed in *progress*, di istituzioni e realtà associative, e una lettura di tali esigenze che implica l'interpretazione e la connessione del bisogno individuato agli strumenti atti a dare allo stesso una risposta;

## GUIDA AI SERVIZI

---

- realizzazione e coordinamento di progetti formativi attraverso lo svolgimento di una funzione di coordinamento scientifico ed organizzativo (traduzione operativa del progetto formativo in un programma, ricerca dei docenti, raccordo tra gli stessi, ricerca di una sede adeguata, predisposizione delle attrezzature, preparazione del materiale didattico, selezione dei corsisti);
- raccolta e pubblicazione di normative statali, regionali, dell'Unione Europea e internazionali, progetti di legge statali e regionali, dati statistici, aggiornamenti e ricerche scientifiche inerenti il mondo delle politiche sociali, socio-sanitarie e del lavoro;
- elaborazione di interventi di formazione, informazione, assistenza e consulenza tecnico-scientifica, sia in fase progettuale che attuativa;
- creazione e consolidamento di reti di contatti tra le istituzioni pubbliche e private finalizzate alla cooperazione e co-progettazione;
- supporto nella creazione di forme associative a tutti i livelli di governo, di esperienze di partecipazione dei cittadini all'esercizio delle funzioni pubbliche nel rispetto del principio di sussidiarietà.

## GUIDA AI SERVIZI

---

### SETTORE ASSISTENZA TECNICA

Il **Settore Assistenza Tecnica** agli Enti Pubblici persegue le seguenti finalità principali:

- acquisire elementi di conoscenza riguardanti le iniziative regionali, nazionali ed europee, per trasmetterle alle amministrazioni aderenti;
- promuovere lo scambio di informazioni tra le amministrazioni aderenti;
- realizzare studi e ricerche inerenti le politiche e gli interventi con finalità sociali, socio-culturali, socio-ambientali e socio-sanitari;
- promuovere, sostenere e realizzare progetti di formazione nel settore dei servizi sociali;
- elaborare, proporre e realizzare interventi, progetti, iniziative e modelli di valutazione degli stessi, nell'ambito dei servizi sociali, offrendo alle amministrazioni servizi integrati in relazione a tale ambito.

In particolare questo settore effettua un continuo e costante monitoraggio su bandi e inviti a presentare proposte promossi e pubblicati nelle Gazzette Ufficiali. Gli stessi **vengono diffusi settimanalmente con una news informativa**. Il settore fornisce una banca-dati relativa a normative statali, regionali, dell'Unione Europea ed internazionali; progetti di legge statali e regionali; dati statistici, aggiornamenti e ricerche scientifiche inerenti il mondo delle politiche sociali, socio-sanitarie e del lavoro.

Nello specifico, il settore Assistenza Tecnica sviluppa le seguenti azioni:

- assistenza tecnica attraverso personale specializzato alla predisposizione di delibere, regolamenti, pareri, convenzioni e protocolli d'intesa,
- studio ed analisi dei requisiti dei bandi in oggetto,
- fattibilità degli stessi e formulazione di ipotesi di lavoro,
- raccolta di dati relativi al bando in questione,
- creazione della rete dei contatti per la presentazione/realizzazione di progetti in partenariato,
- formulazione dell'idea progettuale,
- valutazione e monitoraggio di progetti avviati e in corso di attuazione.

### SETTORE FORMAZIONE

Il **Settore Formazione** concorre alla realizzazione di interventi con finalità sociali, elaborando progettualità e modelli specifici di intervento e realizzando attività programmate e finalizzate, che permettano all'individuo di evolvere attraverso un accrescimento delle proprie competenze. Tali interventi possono riguardare la preparazione iniziale allo svolgimento di una funzione specifica o il miglioramento continuo e l'adeguamento di conoscenze, abilità e competenze professionali, in un processo permanente, finalizzato al perseguimento dell'eccellenza.

Le aree attorno alle quali si sviluppano gli interventi progettati e realizzati dal Settore:

- area delle competenze tecniche, specifiche in relazione alla tipologia di servizio o attività svolta;
- area delle competenze comunicative e capacità relazionali, all'interno della quale ritroviamo una domanda formativa relativa ai temi della comunicazione, alla gestione dei conflitti, al lavoro di gruppo e alla gestione delle risorse umane;
- area della capacità di agire nella comunità .

In particolare il settore assolve i seguenti compiti:

- raccolta di richieste per la progettazione e la realizzazione di interventi formativi provenienti da enti ed istituzioni,
- analisi dei bisogni formativi,
- progettazione degli interventi formativi,
- realizzazione e coordinamento di progetti formativi,
- valutazione dei progetti formativi,
- assistenza agli Enti Locali nella ricerca di finanziamenti e nella predisposizione di programmi di formazione.

## GUIDA AI SERVIZI

---

### SETTORE OSSERVATORI

Compito del **Settore Osservatori** è fornire sostegno alle amministrazioni pubbliche e ai responsabili delle politiche sociali, un sistema informativo che, attraverso un'analisi del territorio, funga da supporto al processo di pianificazione del sistema integrato di interventi e servizi sociali, al fine di porre in essere le condizioni per costruire un sistema di *welfare* locale funzionale ai bisogni individuati.

La finalità è perseguita attraverso:

- un'attenta lettura del territorio sotto il profilo socio-demografico mediante la creazione di una banca-dati periodicamente aggiornata;
- una costante attività di *monitoring* sui mutamenti demografici e di analisi delle serie storiche;
- una segmentazione della popolazione di riferimento, in base a condizioni specifiche (nazionalità, età, composizione familiare, area di residenza, etc) che colga il profilo preciso e attento del "fabbisogno assistenziale" emergente nelle diverse circoscrizioni di cui si compone un territorio cittadino;
- indicazioni sul processo di razionalizzazione e allocazione delle risorse attivate delineando i punti di criticità, in termini di scollamento tra domanda e offerta, attraverso l'impiego del *Sistema Informativo Geografico (GIS)*, tecnologia che integra le operazioni standard effettuate sui database con i vantaggi della visualizzazione e dell'analisi geografica fornita dalle mappe.

<http://www.unioneassessorati.it>

Il sito contiene informazioni utili ed aggiornate su eventi e news di politiche socio-sanitarie oltre che del lavoro svolto dal nostro ente e di tutti gli enti pubblici centrali e periferici che si occupano di materia socio-sanitaria e di politiche del lavoro.

All'interno del sito si trova anche un link collegato alle notizie dell'ultima ora oltre che a servizi di pubblica utilità (creazione di codici fiscali, ricerca di numeri telefonici, pagine gialle, pagine utili, ecc.).

Inoltre, nell'area riservata esclusivamente per i membri aderenti, è possibile trovare sezioni specifiche su: norme, bandi e avvisi, documenti e pubblicazioni, newsletters.

*Inserire qui l'username e la password fornite dal nostro ente per accedere all'Area Riservata*





## GUIDA AI SERVIZI

In questa sezione si trovano le norme aggiornate di principale interesse di facile consultazione perché suddivise per categorie.



Cliccando su questa sezione è possibile visualizzare i bandi attivi d'interesse per gli enti pubblici

In questa sezione si trovano le newsletters settimanali del nostro Ente. Cliccando sulla news di vostro interesse potete leggerne anche gli allegati.

In questa sezione si trovano alcuni documenti e pubblicazione di particolare d'interesse